



france
BIOVALLEY
l'innovation santé

Rapport d'activité 2023

EDITO

Stephan Jenn & Caroline Dreyer



Stephan Jenn
Président

20 ans déjà. Les pôles de compétitivité fêtent cette année leurs 20 ans. En 2004 la France embrassait alors une nouvelle doctrine de développement, l'innovation, moteur du développement économique, naît au cœur des écosystèmes qui concentrent recherche, valorisation et entreprises. Il fallait alors identifier et doper ces écosystèmes pour favoriser les interactions des acteurs.

Tout au long de ces années, BioValley France s'est à la fois étoffé avec un nombre grandissant de membres et installé dans le paysage en animateur à l'interface des acteurs académiques, publics et privés. Le pôle s'est aussi rapproché de ses pairs devenant membre fondateur d'ENOSIS, l'association des pôles santé français pour un partage des meilleurs pratiques et une meilleure visibilité institutionnelle.

Aujourd'hui, en dépit d'un environnement empreint d'incertitudes géopolitiques et économiques, BioValley France poursuit son rôle auprès des communautés du territoire avec l'idée optimiste qu'ensemble nous améliorons l'avenir.



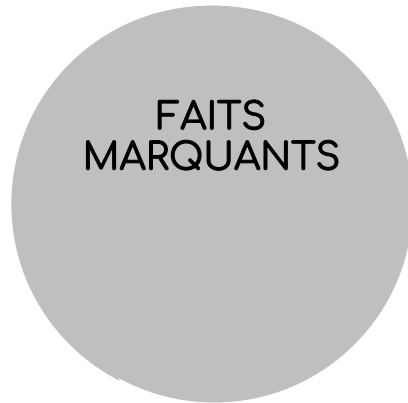
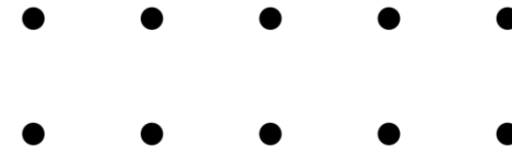
Caroline Dreyer
Directrice Générale

Avec une équipe largement renouvelée, le pôle a su maintenir en 2023 une forte dynamique d'accompagnement à l'innovation au bénéfice de ses membres, en réponse aux enjeux du territoire et de France 2030.

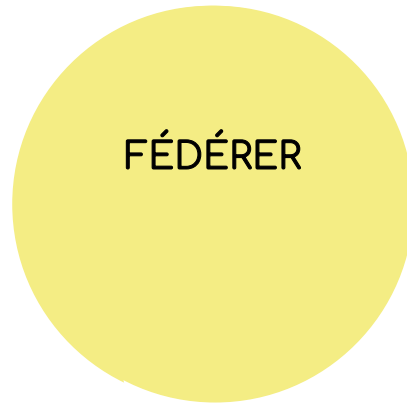
Au travers de la mise en œuvre du programme Grand Est Santé qui nous a été confié par la Région, l'ARS et la Préfecture Grand Est, nous avons lancé une démarche inédite en 2023: la constitution de 5 communautés thématiques (IA et numérique en santé, chirurgie du futur, accès aux soins, organes sur puces, bioproduction). Cela permet d'instaurer une dynamique pour travailler au plus près de nos membres et besoin de la transition de la filière. Nous créons les conditions pour provoquer les échanges entre les acteurs du réseau, pour identifier leurs problématiques et besoins et in fine faire émerger ensemble l'innovation au sein de ces groupes d'actions.

Enfin, en couplant ces initiatives avec l'identification de nouveaux programmes et le suivi des projets structurants stratégiques que nous opérons comme le programme Nextmed, nous créons autant d'opportunités pour notre réseau et un terrain fertile pour innover. Découvrez le bilan de nos actions en 2023 !

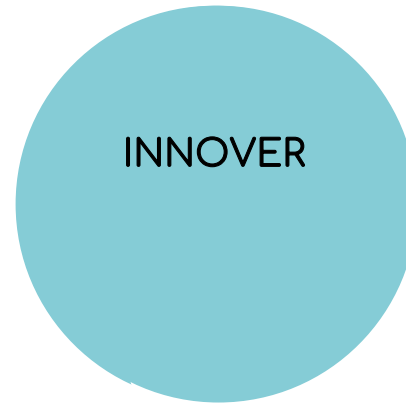
| UN POSITIONNEMENT PAR L'ACTION



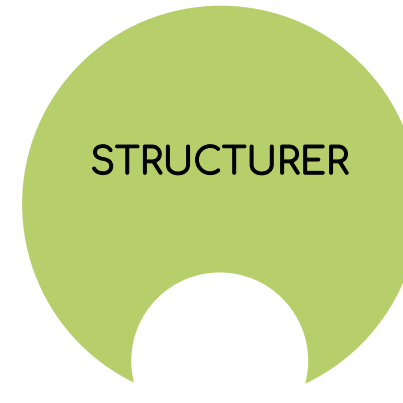
- De nombreux projets pour structurer la filière sur le territoire
- Labellisation Phase V
- Chiffres clés 2023
- Une équipe renouvelée



- Thématiques d'intervention
- Une présence sur tout le territoire
- Un réseau en croissance, et représentatif de la filière
- Des communautés au cœur de l'action



- BVF, usine à projet d'innovation
- Focus projets
- Un accompagnement personnalisé sur toutes les phases de vie d'un projet innovant
- Un partenariat étroit avec les acteurs de l'accompagnement à l'innovation



- GET Santé
- Hôpital du Futur
- Bioproduction
- Nextmed
- Care Alsace
- Meduniq Center
- Organes sur puce
- Clinnova



- Enosis Santé
- KPI Communication
- Evénements 2023
- Nogentech

| ILS SOUTIENNENT L'ACTION DU PÔLE



Fonds européen de développement régional
Financement dans le cadre de la réponse de l'Union à la pandémie de Covid-19



Préambule

FAITS MARQUANTS

- De nombreux projets pour structurer le territoire
- Labellisation du pôle pour la phase V
- Chiffres clés 2023
- Une équipe renouvelée

FAITS MARQUANTS

DE NOMBREUX PROJETS POUR STRUCTURER LA FILIERE SUR LE TERRITOIRE PARMIS LEQUELS :



Plateforme au service de la transformation, le GET Santé répond à des enjeux forts du territoire pour la filière santé. Pilote du GET Santé, **BioValley France structure la filière et accompagne les acteurs au moyen de plusieurs communautés thématiques actives sur l'ensemble de la Région Grand Est.**

Implanté au cœur de Strasbourg et porté par l'Eurométropole, nextmed rassemble sur plus de 30 hectares des médecins, chercheurs, entrepreneurs et patients dans l'objectif de construire, ensemble, le futur de la santé. **Présent à l'origine du projet, BioValley France a porté une partie conséquente de l'animation du campus en 2023.**

Opéré par BioValley France et fruit d'une dynamique collective de l'Etat, l'Agence Régionale de Santé Grand Est, la Région Grand Est et financé par le FEDER, **le programme Hôpital du Futur porte une triple ambition** : soutenir une dynamique d'innovation et de pratiques durables au sein des établissements de soins, accompagner la mise en œuvre de solutions initiées et portées par les équipes hospitalières en réponse aux enjeux de l'hôpital et faciliter la mise en place d'outils au service des personnels soignants au quotidien.

Les travaux préliminaires de positionnement et maquettage de projets structurants de la filière bioproduction de la Région Grand Est conduits en 2021 ont permis d'identifier l'opportunité et la nécessité de **lancer un grand projet triennal de structuration de la filière des biotechnologies en santé** sur 2 axes :

- Améliorer la performance de l'outil de bioproduction
- Réduire l'impact environnemental de la bioproduction

FAITS MARQUANTS

| BIOVALLEY FRANCE LABELLISÉ POUR LA PHASE V DES PÔLES DE COMPÉTITIVITÉ

Faire émerger un écosystème santé fort et interconnecté dans le Grand Est et au-delà, renforcer le développement des acteurs de la santé au niveau européen et soutenir les entreprises de la filière dans leur croissance, telles sont les missions de BioValley France pour la nouvelle phase 2023-2026 des Pôles de Compétitivité.

Annoncé en janvier 2023 par le Ministère de l'Économie, des Finances et de la Souveraineté industrielle et numérique à l'issue de l'Assemblée Générale de l'AFPC, le **renouvellement pour 4 ans du label "Pôle de compétitivité" légitime BioValley France dans les actions qu'il mène depuis plus de 15 ans au bénéfice de l'innovation santé.**

Les sujets sont nombreux et les enjeux colossaux pour la filière santé. Pour cette nouvelle phase, BioValley France s'est donné avec ses membres 4 ambitions majeures pour les faire avancer :

- 👉 les biothérapies et la réindustrialisation du territoire
- 👉 des cycles de vie plus durables de la filière santé
- 👉 la transformation des écosystèmes et des parcours de soins
- 👉 la transformation digitale comme source d'innovation en santé

1 LES **BIOTHÉRAPIES** ET LA RÉINDUSTRIALISATION DU TERRITOIRE

3 LA TRANSFORMATION DES ÉCOSYSTÈMES ET DES **PARCOURS DE SOINS**

DES CYCLES DE VIE PLUS **DURABLES** DE LA FILIÈRE SANTÉ

2

4

LA **TRANSFORMATION DIGITALE** COMME SOURCE D'INNOVATION EN SANTÉ

FAITS MARQUANTS CHIFFRES CLÉS 2023

36 ÉVÉNEMENTS
organisés ou co-organisés
en 2023

45 EN 2023
NOUVEAUX
MEMBRES

90% DES MEMBRES
renouvellent leur
adhésion chaque
année

+10 700
ABONNÉS LINKEDIN

4 PÔLE DE COMPÉTITIVITÉ
SANTÉ FRANÇAIS
REGROUPÉS SOUS LA
BANNIÈRE ENOSIS SANTÉ

134 PROJETS
détectés en 2023

17 PROJETS
Labellisés en 2023
Qui représentent

21,5
M€ de financement

+27,7 M€ par nos membres
DE FONDS LEVÉS

7 PARTENARIATS
INTERNATIONAUX
Allemagne, Belgique, Canada, Israël,
Japon, Suisse et USA

+1 400 ABONNÉS À LA
NEWSLETTER

FAITS MARQUANTS

UNE ÉQUIPE RENOUVELLÉE

Caroline Dreyer



DIRECTION

Marie-Christine Gauthier



ADMINISTRATIF ET FINANCIER

Martine Jaegler



Jérôme Geyer



TECH

Sandra Chalhoub



Charline de Montigny



Jennifer Vigouroux



BIO

Manuel Pires Neupert



Florian Turot



COMMUNICATION

Gaël Krieger



Marie Basler



Agnès Legoll



RELATIONS EXTERNES

Jean-Dominique Guitton



ORGANES SUR PUCE

Laura Leydinger



CLINNOVA

Alain Xayaphoummine



GET SANTE | HÔPITAL DU FUTUR

Maxime Sartori



Sébastien Plénat



Arounie Tavenet



Brijesh Kalidas



Farzad Naibi



Patricia Gruffaz



Sylvia Chemla



Thibault Gayral



MEDUNIQ CENTER



1

FÉDÉRER

Un réseau de 240 membres actifs sur le territoire du Grand Est et au-delà sur les thématiques d'intervention du pôle.

FÉDÉRER | NOS THÉMATIQUES D'INTERVENTIONS



MÉDICAMENTS ET THÉRAPIES INNOVANTES



Petites molécules, thérapies
génétiques et cellulaires,
bioproduction, outils
d'évaluation clinique...

TECHNOLOGIES MÉDICALES



Robotique, dispositifs
médicaux, chirurgie
guidée par l'image

DIAGNOSTIC



Biomarqueurs,
imagerie, tests de
diagnostic rapides

E-SANTÉ

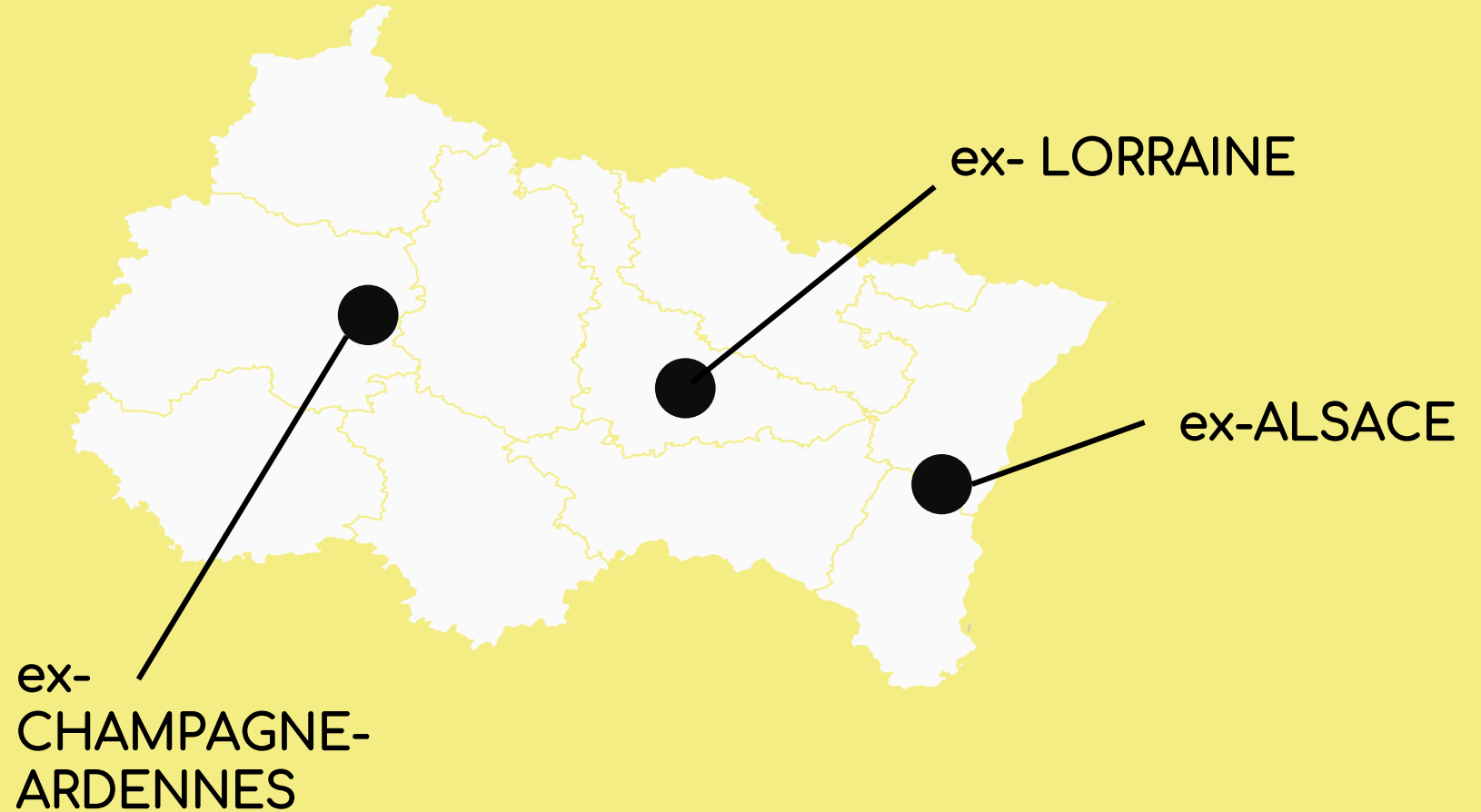


Télémédecine, télésurveillance,
outils de simulation, outil d'aide
à la décision

FÉDÉRER

UNE PRÉSENCE ET DES ACTIONS RÉPARTIES SUR TOUT LE TERRITOIRE

Afin de répondre aux besoins du territoire au plus près de ses membres, BioValley France agit sur l'ensemble du territoire de la Région Grand Est.



FÉDÉRER NOS MEMBRES EN 2024

ENTREPRISES

TPE | PME | ETI | Grands groupes

ORGANISMES DE RECHERCHE

ORGANISMES DE FORMATION

ASSOCIATIONS

ÉTABLISSEMENTS DE SANTÉ

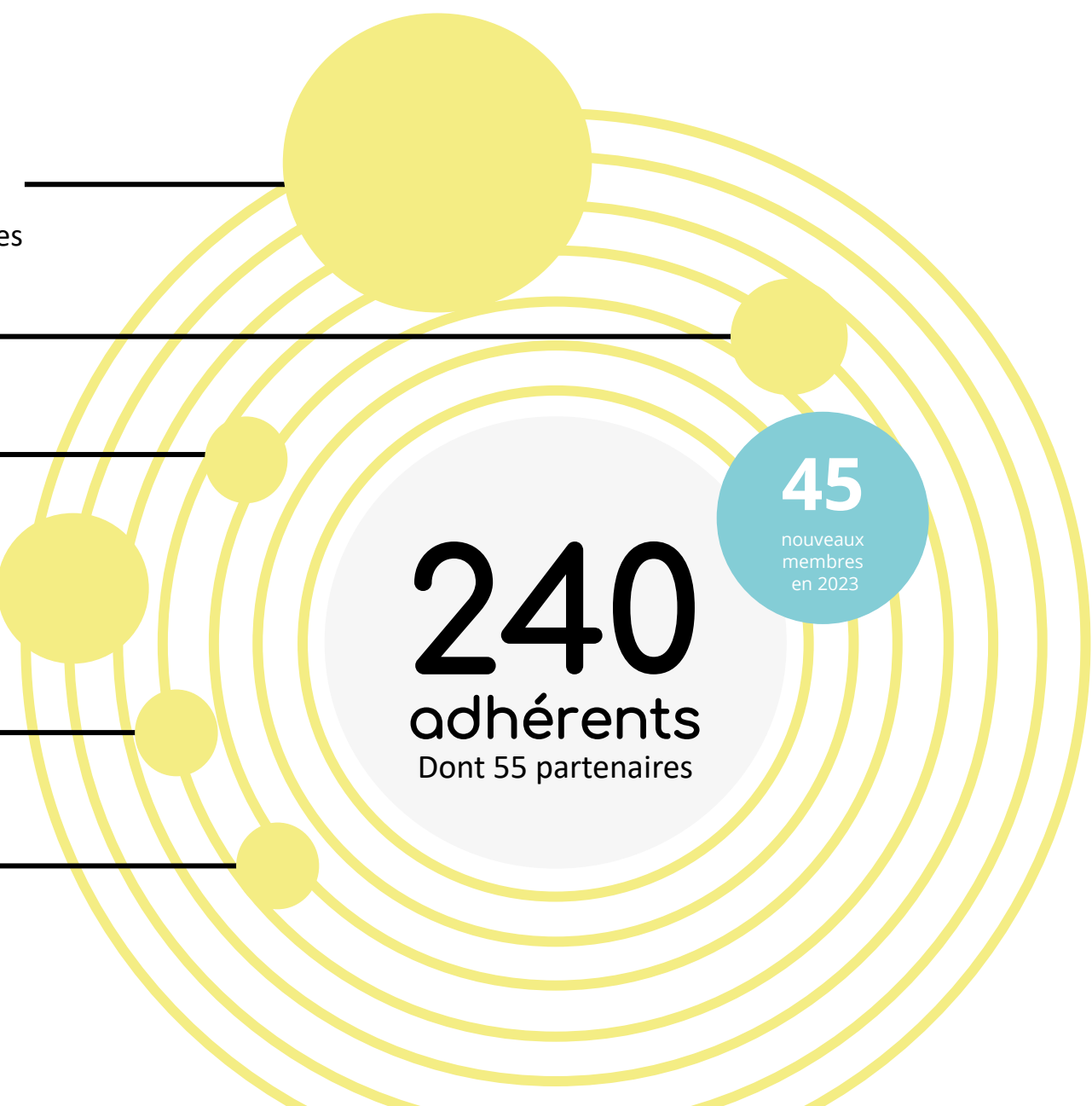
COLLECTIVITÉS TERRITORIALES

STRUCTURE D'ACCOMPAGNEMENT A L'INNOVATION

240
adhérents
Dont 55 partenaires

45

nouveaux
membres
en 2023



FÉDÉRER

UN RESEAU REPRESENTATIF DU TISSU ÉCONOMIQUE ET DES ACTEURS DE LA FILIERE SANTÉ

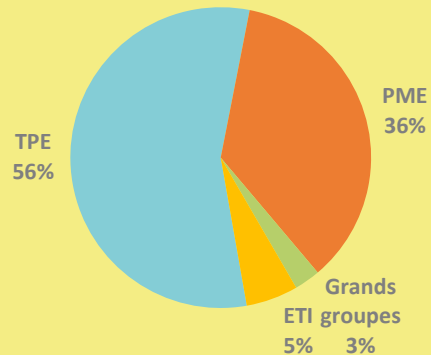


Près de **180 entreprises** de différentes catégories représentatives représentatif du tissu économique français...



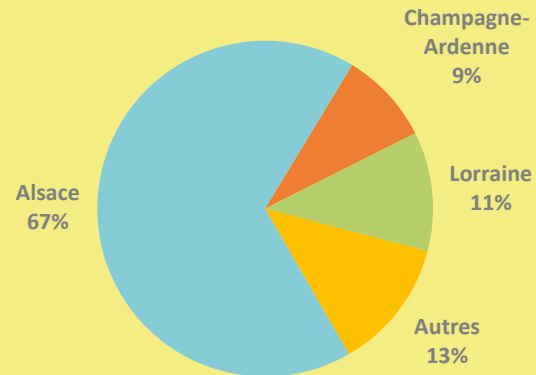
5 universités du Grand Est

Répartition par typologie d'entreprises



Basé sur le collège entreprise

Répartition des membres par anté-région



...et des membres répartis sur le territoire du Grand Est avec une prédominance en Alsace.

Basé sur l'ensemble des membres



Des organismes de recherche (CNRS, Inserm)

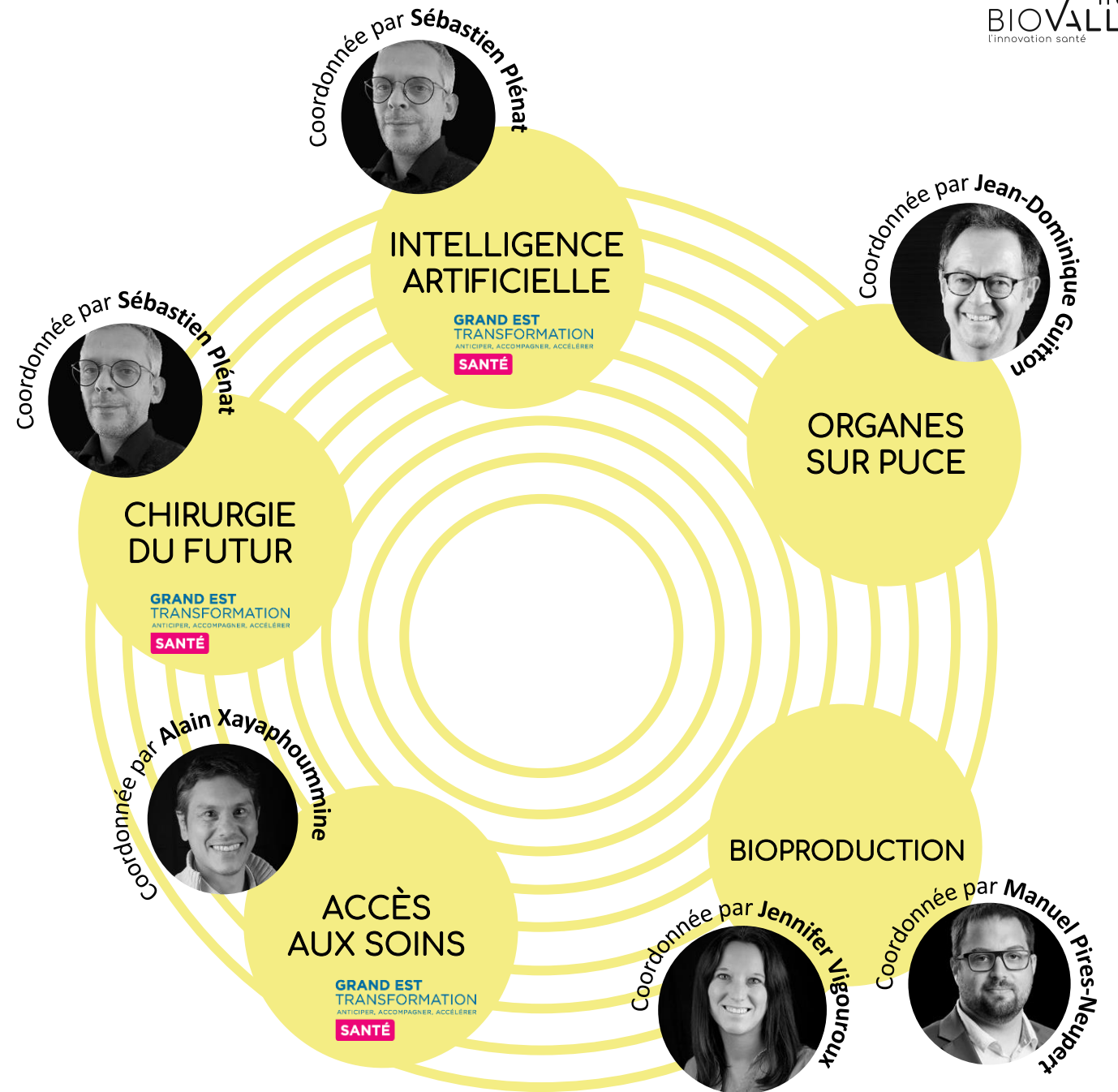


1 hôpital

FÉDÉRER

DES COMMUNAUTÉS AU CŒUR DE L'ACTION

Grande nouveauté 2023, au cœur du réseau BioValley France, nous animons et faisons vivre des communautés thématiques avec une triple ambition : rendre possible les rencontres, initier les échanges entre les membres et faire émerger des **projets collaboratifs**. Au moyen de ces communautés, Diverses typologies d'acteurs (entreprises, laboratoires, établissements de santé...) **expriment leurs besoins** et croient en l'**intelligence collective** pour avancer ensemble et générer des solutions innovantes et concrètes.



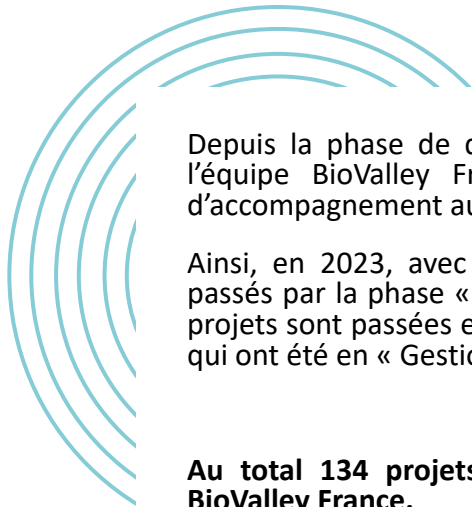


2

INNOVER

en mobilisant les membres du réseau sur les opportunités pour faire émerger de nouvelles idées et projets et/ou en opérant des projets pour le compte de nos financeurs et partenaires.

BIOVALLEY FRANCE, USINE A PROJETS D'INNOVATION (1/2)



Depuis la phase de détection jusqu'au suivi de l'exploitation du projet, l'équipe BioValley France a su maintenir une dynamique soutenue d'accompagnement aux projets d'innovation en 2023.

Ainsi, en 2023, avec une lecture d'entonnoir inversé : 56 projets sont passés par la phase « Détection », 33 projets ont été « En montage », 26 projets sont passées en « Evaluation » et 22 en « Exploitation », 62 projets qui ont été en « Gestion ».

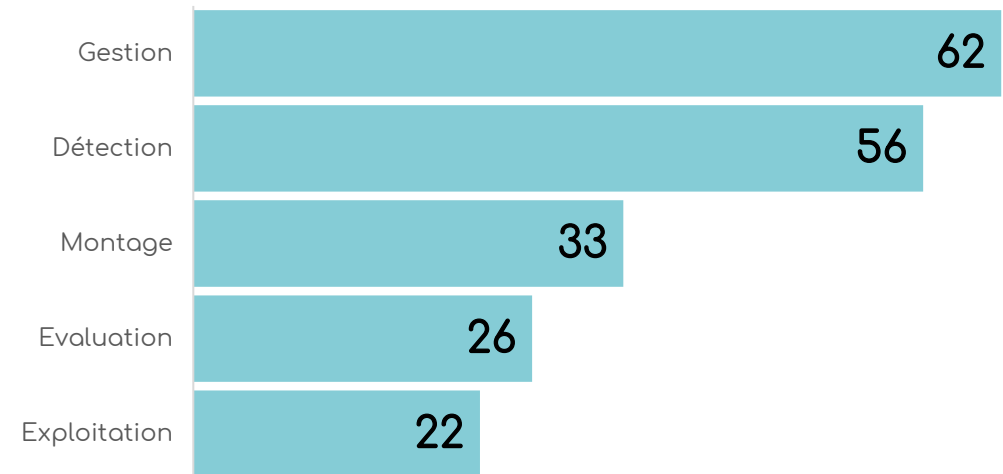
Au total 134 projets ont été identifiés en 2023 par les équipes de BioValley France.

Note méthodologique

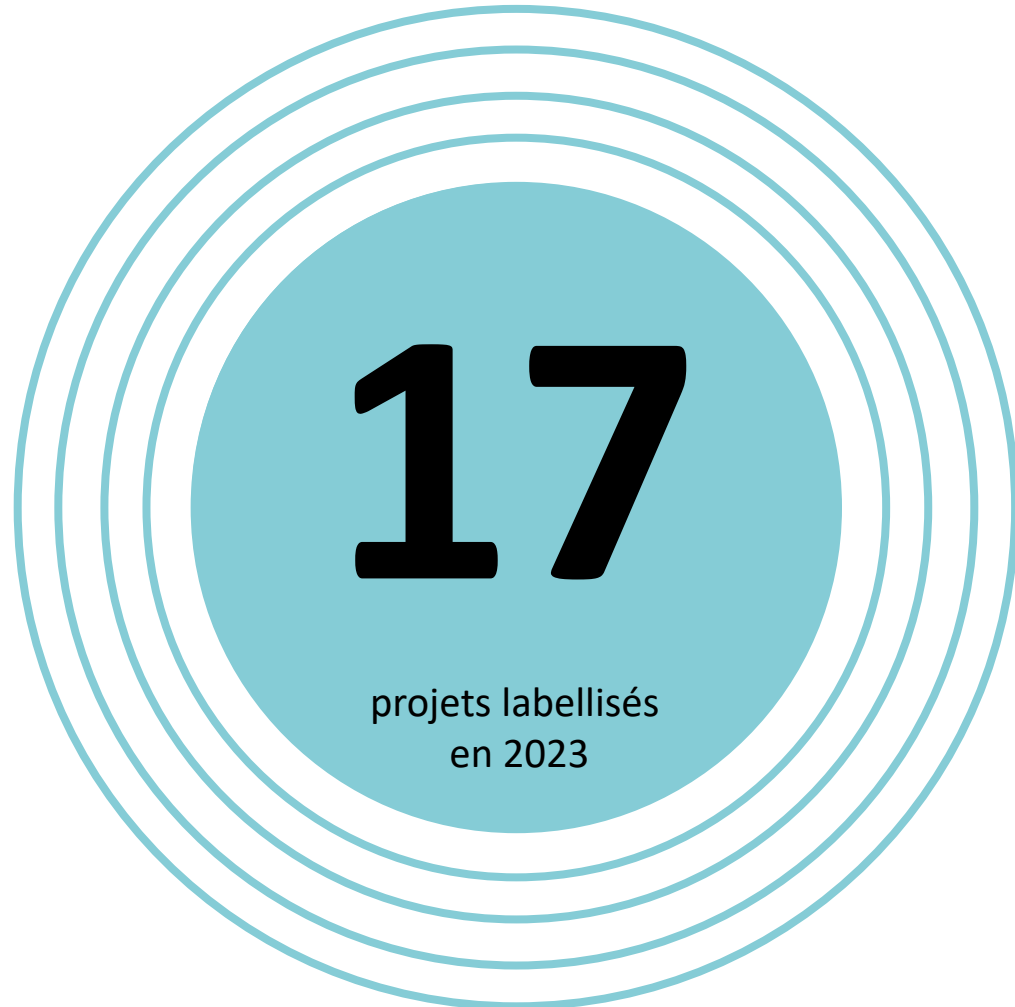
- Un même projet peut apparaître dans différentes phases selon son évolution au cours de l'année.
- Un projet peut avoir été identifié avant l'année 2023 et être présent dans une ou plusieurs de ces phases
- Cet histogramme présente l'ensemble des métriques relatives aux projets qui ont été vus par BioValley France en 2023, incluant les projets structurants et les projets pour lesquels BioValley France a opéré pour le compte d'un partenaire



Distribution par phase de travail sur l'ensemble du portefeuille projets



| BIOVALLEY FRANCE, USINE A PROJETS D'INNOVATION (2/2)



La labellisation des pôles est un atout clé pour financer les projets d'innovation. Elle permet aux porteurs de projets d'accroître sensiblement leur chance d'obtenir un financement, notamment grâce à l'accompagnement fourni par les pôles dans la construction du dossier en renforçant sa pertinence et la qualité des éléments apportés.

En 2023, le pôle BioValley France a labellisé 17 projets d'innovation pour un budget moyen par projet de 4,23 M€ et médian de 2,35M€, poursuivant ainsi sa dynamique d'accompagnements aux porteurs.

Sur l'ensemble de ces projets labellisés :

- 57% sont des projets collaboratifs et 31% des projets monopartenaires
- 56% sont reliés à l'axe « Thérapies innovantes », 25% à l'axe « Technologies médicales », 13% « E-Santé » et 6% à l'axe « Diagnostic »

| FOCUS PROJET : RHU-SPRINT

Synergie Pour Accélérer l'INnovation Thérapeutique
dans les lymphomes T cutanés (LTC)

Contexte

SPRINT répond à l'appel à projet Recherche Hospitalo-Universitaire en Santé – Vague 6. Il est porté par l'université Paris Cité (Pr Adèle de Masson) compte 13 partenaires, dont 3 sociétés française parmi lesquelles Domain Therapeutics. Pour une durée de 60 mois, le projet à un budget total de 29.8M€ et une aide demandée de 9.9M€.

Objectifs du projet

Le consortium SPRINT développera, validera et diffusera, dans un délai de cinq ans, des outils innovants pour : (i) créer un portail national de données comprenant tous les cas de LTC avec des annotations cliniques numérisées, des informations de suivi, des échantillons de sang et de peau disponibles, des données omiques connexes (ii) introduire des modèles de progression de la maladie diagnostiques pour les patients, permettant une gestion efficace des patients avant qu'ils n'atteignent un stade réfractaire au traitement (iii) stratifier les patients pour une réponse prédictive aux anticorps monoclonaux, (iv) mettre au point deux nouveaux médicaments candidats pour les LTCs et en tester un dans une étude de phase I ciblant les cellules tumorales et le microenvironnement afin de permettre un contrôle à long terme de la maladie.

Dates-clés et faits marquants

- Février 2023 : prospection du projet
- Avril 2023 : labellisation du projet par le CA de BVF (Fait marquant de l'année)
- Novembre : notification de soutien du projet par les financeurs



| FOCUS PROJET : RESTART

Nouvelles thérapies anti-cancéreuses ciblant la matrice extracellulaire (MEC) identifiées par modélisation moléculaire et ingénierie computationnelle.

Contexte

RESTART répond à l'appel à projet PIA4 régionalisé. Il est porté par la société Apmonia Therapeutics pour une durée de 18 mois, pour un budget total d'environ 950k€ et une aide demandée de 475k€.

Objectifs du projet

Le projet RESTART d'Apmonia Therapeutics vise à développer de nouvelles thérapies à base de peptides ciblant le microenvironnement tumoral. Grâce à l'utilisation de technologies *in silico* de screening et de caractérisation des interfaces protéine-protéine, le projet vise à identifier de nouvelles cibles thérapeutiques et à optimiser la conception de peptides antagonistes. L'objectif est de renforcer la plateforme de drug discovery d'Apmonia Therapeutics pour accélérer le développement de nouveaux candidats médicaments.

Dates-clés et faits marquants

- Mai 2023 : prospection du projet
- Septembre 2023 : labellisation du projet par le CA de BVF
- Novembre 2023 : Validation du financement du projet

Perspectives du projet

Démarrage en 2024. RESTART a pour ambition de parvenir au développement de 1 à 2 peptides candidats par cible, s'attaquant spécifiquement à de nouvelles cibles de la MEC, prêts à être évalués lors d'essais précliniques en sortie de projet.

Les avancées technologiques prévues dans RESTART permettront à Apmonia Therapeutics d'industrialiser ses capacités de drug discovery pour développer de futurs candidats médicaments.



| FOCUS PROJET : KISSMAT

Nouvelle génération de matériaux et revêtements antiinfectieux

Contexte

Kissmat répond à l'appel à projet « Aide aux Projets Collaboratifs de RDI » de la région Grand Est. Il est porté par la société SPARTHA Medical en partenariat avec les laboratoires UMR 7274 LRGP de l'Université de Lorraine/CNRS et UMR_S1121 Biomatériaux et Bioingénierie de l'Inserm Strasbourg pour une durée de 38 mois, un budget total de 938K€ et une aide demandée de 350K€ (100K€ pour Spartha et 250k€ pour les laboratoires partenaires).

Objectifs du projet

Le projet Kissmat vise à développer de nouveaux matériaux et revêtements antibactériens, antifongiques, pro-catrisants, anti-inflammatoires (développés selon le principe universel KISS « Keep It Stupid Simple » basé sur une chimie verte originale, écoresponsable et exempte de toute complexité inutile).

Ces revêtements constitueront des armes puissantes pour la décontamination de surface dans les domaines agro-alimentaires et hospitaliers.

Dates-clés et faits marquants

- Février 2024 : Kick-off du projet
- Octobre 2023 : Validation du financement du projet
- Mai 2023 : Labélisation du projet
- Avril 2023 : Prospection du projet

Perspectives du projet

Le projet Kissmat a pour ambition de synthétiser de nouveaux matériaux et revêtements innovants antiinfectieux en passant d'un TRL 3 à un TRL 5-6. Ces nouveaux produits à haute valeur ajoutée pourront à plus long terme être déclinés dans de nombreux secteurs et adresser des marchés clés tel que la cosmétique et l'alimentaire ou bien entrer en phase clinique (médical).



SPARTHA
MEDICAL

INNOVER

UN PARTENARIAT ETROIT AVEC QUEST FOR HEALTH ET LES INCUBATEURS DU TERRITOIRE

En travaillant étroitement avec les acteurs de l'accompagnement à l'innovation du territoire, nous nous assurons de soutenir les porteurs et la création et le développement d'entreprises à chaque étape de la vie des projets. Pour ce faire, plusieurs programmes sont en place pour renforcer les relations entre les équipes des différentes structures :

- Programme French Tech Seed
- École d'été (SATT Conectus – BioValley France – Quest for Health)

Pour permettre aux porteurs de projets de bien identifier le rôle de chacun des acteurs dans l'accompagnement dont ils peuvent bénéficier, un **continuum d'accompagnement** a été défini collégialement avec la SATT Conectus et Quest For Health :



| INNO'LAUNCH : FAVORISER LES INTERACTIONS ENTRE L'HÔPITAL & LES ENTREPRISES DU RÉSEAU BIOVALLEY



Au moyen des **Inno'Launch**, les Hôpitaux Universitaires de Strasbourg souhaitent **développer et consolider les liens et interactions avec les acteurs de l'innovation en santé du territoire et les partenaires industriels afin de codévelopper des solutions répondant aux enjeux établis par les équipes hospitalières**. Avec Nextmed, BioValley France est partenaire de cette opération au travers de la mise en œuvre de ce moment d'échanges entre les différentes parties qui se déroule en 3 temps :

- La rencontre des équipes hospitalière pour identifier la problématique et le besoin
- L'identification d'entreprises pouvant participer au co-développement d'une solution
- L'organisation de l'Inno'Launch pour faire rencontrer les deux publics cibles

Deux Inno'Launch ont ainsi été réalisés en 2023 :

- Inno Launch #1 sur la **thématique CIVD/SEPSIS** le mercredi 8 février 2023 avec la participation des structures suivantes : SD Innovation, RDS, StemInnov, CellProthera et Ilonov
- Inno Launch #2 sur la **thématique « Logistique de la Pharmacie à Usage Intérieur »** le vendredi 15 septembre 2023 avec la participation des structures suivantes : OPTACARE, Wega Informatik, Omnicell et IQvia

NOTRE EXPERTISE : ACCOMPAGNER LES ACTEURS DANS L'ÉVALUATION ET LA STRUCTURATION DE LEURS PROJETS

Au moyen d'une équipe d'experts spécialisés et disposant d'une connaissance fine de la filière santé, BioValley France accompagne les acteurs du territoire sur :

- L'audit et l'évaluation de la maturité des projets d'innovation
- L'analyse de l'éligibilité des dossiers à un appel à projet
- La relecture critique des dossiers
- L'identification des guichets de financements les plus adaptés
- L'accompagnement personnalisé sur toute la phase en amont du dépôt et à toutes les étapes

Ils nous font confiance



LEVEES DE FONDS DE NOS MEMBRES

27,7 M€

TOTAL



1.25 M€



4.4 M€



4.7 M€



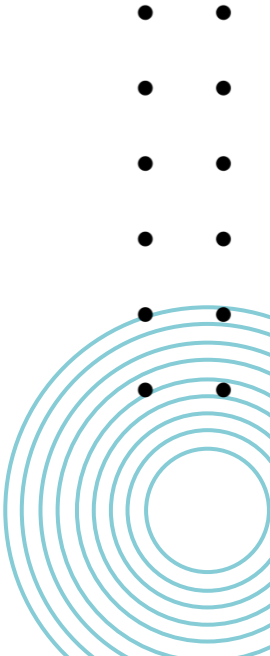
2 M€



13.75 M€



1.6 M€



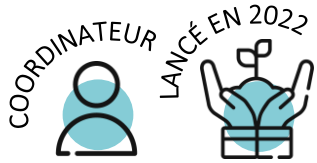


3

STRUCTURER

la filière santé sur le territoire du Grand Est au moyen d'actions et de projets visant à participer à l'attractivité de la Région en termes d'emplois, d'image et de retombées économique.

| GET SANTÉ (1/6) UNE PLATEFORME AU SERVICE DE LA TRANSFORMATION...



Afin de déployer son plan de relance régional Business Act 2, la Région Grand Est a structuré quatre plateformes Grand Est Transformation (GET). Elles poursuivent les objectifs suivants : développer les **outils opérationnels** visant à mener une stratégie ambitieuse de **modernisation de l'écosystème régional** autour de 4 thématiques clés et prioritaires : le numérique, l'industrie, l'environnement et la santé. Grâce à sa parfaite connaissance de l'**écosystème santé du territoire** et son rôle de facilitateur en termes d'émergence de projets innovants, BioValley France a été désigné pour **piloter ce GET Santé**.

GRAND EST
TRANSFORMATION

ANTICIPER, ACCOMPAGNER, ACCÉLÉRER

SANTÉ

I GET SANTÉ (2/6) ... QUI RÉPOND A DES ENJEUX FORTS...



Améliorer l'accès aux soins

Une filière santé structurée permet de rendre les services de santé plus accessibles à la population. Cela peut se faire par de l'innovation de service, ou bien organisationnelle.

Améliorer la qualité des soins

Favoriser la prestation de soins de haute qualité en offrant un environnement où le personnel médical peut travailler de manière optimale, avec les équipements et les protocoles appropriés.

Optimiser les ressources

Qu'il s'agisse de personnel médical, d'infrastructures, d'équipement médical, ou de budgets alloués. Cela permet de fournir des soins plus efficaces et rentables.

Coordonner

La coordination entre les différents acteurs de la filière (médecins, infirmières, pharmaciens, thérapeutes, etc.) améliore la continuité des soins et réduit les risques d'erreurs médicales.

Gérer

Une filière santé bien structurée est mieux préparée pour faire face aux épidémies et aux crises sanitaires, permettant une réponse plus rapide et plus efficace en cas de besoin.

Anticiper

Planifier à long terme pour répondre aux besoins de santé changeants de la population à mesure qu'elle vieillit et évolue.

Innover

Faciliter la recherche médicale, l'innovation technologique et le développement de nouvelles thérapies et traitements, est bénéfique pour la santé de la population à long terme.

GET SANTÉ (3/6) ... ET AVEC UN OBJECTIF COMMUN : STRUCTURER LA FILIERE SANTÉ DANS LE GRAND EST...

Fédérer

l'ensemble des acteurs de l'écosystème santé du Grand Est pour travailler à l'émergence de projets collaboratifs sur des thématiques stratégiques.

Ecouter

les besoins de ces acteurs en termes de formation, solutions techniques, économiques, et les faire remonter afin d'y pallier.

Apporter

des solutions nouvelles en s'inspirant de ce qui fonctionne ailleurs et faire aboutir à la mise sur le marché de solutions.

Attirer

les nouvelles entreprises et étudiants pour répondre maintenant et demain aux besoins de l'écosystème.



| GET SANTÉ (4/6) ... AU MOYEN DES PREMIERES COMMUNAUTÉS...



CHIRURGIE DU FUTUR

Sous-thématiques

- Bloc augmenté
- Robotique
- Diagnostic

Actions clés

- Identification du pool de partenaire
- Réponse au Grand Défi « Bloc Augmenté »



NUMÉRIQUE & IA

Sous-thématiques

- IOT
- Thérapie immersive
- Anatomopathologie

Actions clés

- 51 membres et partenaires impliqués
- 2 rendez-vous en 2023
- De nombreux projets innovants détectés



ACCÈS AUX SOINS

Sous-thématiques

- Centres hospitaliers
- Lien Ville - Hôpital
- Soins de ville et suivi à domicile

Actions clés

- 1 AMI (TSD)
- 2 rencontres des membres de la communauté



GET SANTÉ (5/6) ... CONNECTES AVEC GRAND ENOV + et les autres GET...



ENVIRONNEMENT ET SANTÉ

GRAND EST
TRANSFORMATION
ANTICIPER, ACCOMPAGNER, ACCÉLÉRER
ENVIRONNEMENT

HYDREOS

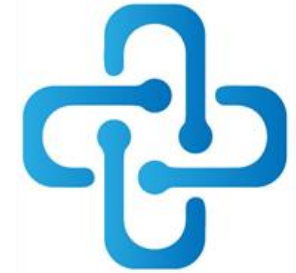
fibres PÔLE
ÉNERGIE
LES PÔLES DE COMPÉTITIVITÉ



ACCÈS A LA SANTE

FRANCE 2030
TERRITOIRES
D'INNOVATION

GRAND EST
TRANSFORMATION
ANTICIPER, ACCOMPAGNER, ACCÉLÉRER
INDUSTRIE



NUMÉRIQUE EN SANTÉ

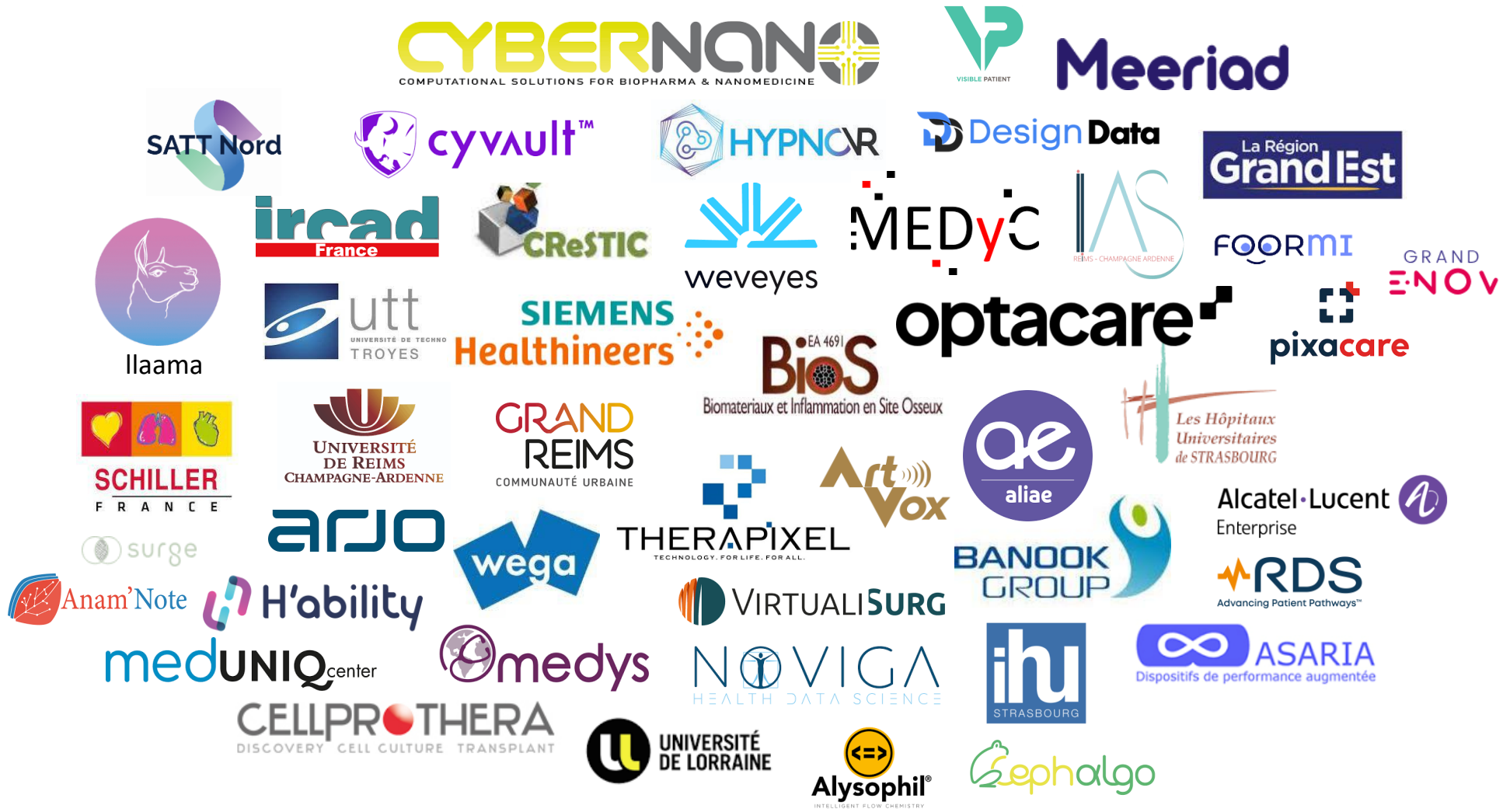
GRAND EST
TRANSFORMATION
ANTICIPER, ACCOMPAGNER, ACCÉLÉRER
NUMÉRIQUE

AGENCE DU NUMÉRIQUE EN SANTÉ

G.NIUS
Faciliter la vie des entrepreneurs
en e-santé

STRUCTURER

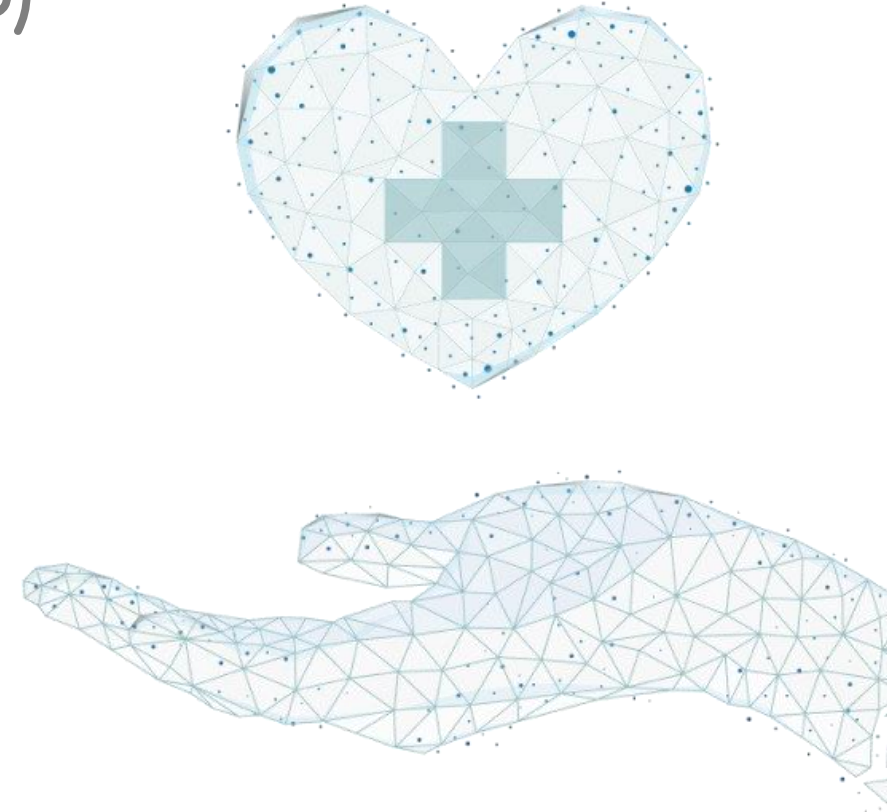
| GET SANTÉ (6/6) ... ET DE NOS MEMBRES !



| LE PROGRAMME HÔPITAL DU FUTUR (1/5)

Né d'une volonté profonde de transformation, le **programme Hôpital du Futur a pour ambition d'apporter des solutions aux enjeux fonctionnels de l'hôpital grâce au déploiement de projets initiés et portés par les équipes hospitalières elles-mêmes**. Répondant à des besoins du terrain, il ambitionne de soulager les professionnels des irritants, à leur fournir des outils de travail performants et à leur permettre in fine de se recentrer sur leur cœur de métier. A travers cette dynamique collective, le programme a ainsi vocation à accélérer la mise en place d'actions tangibles au sein des établissements santé du Grand Est.

Le programme « Hôpital du Futur » vise à apporter des solutions aux enjeux fonctionnels de l'hôpital en déployant des projets initiés et portés par les équipes hospitalières à travers une dynamique de transformation par l'innovation. Un peu plus de 9 millions d'euros abondés par les Fonds européens – programme FEDER React-EU – y sont consacrés. Par la diversité des thématiques abordées et son approche novatrice, fondamentalement tournée vers l'action de court à moyen terme, le programme « Hôpital du Futur » permettra à chacun d'apporter sa contribution à la transformation de l'hôpital et, ainsi, de construire la santé de demain.



7

établissements
de soins pilotes

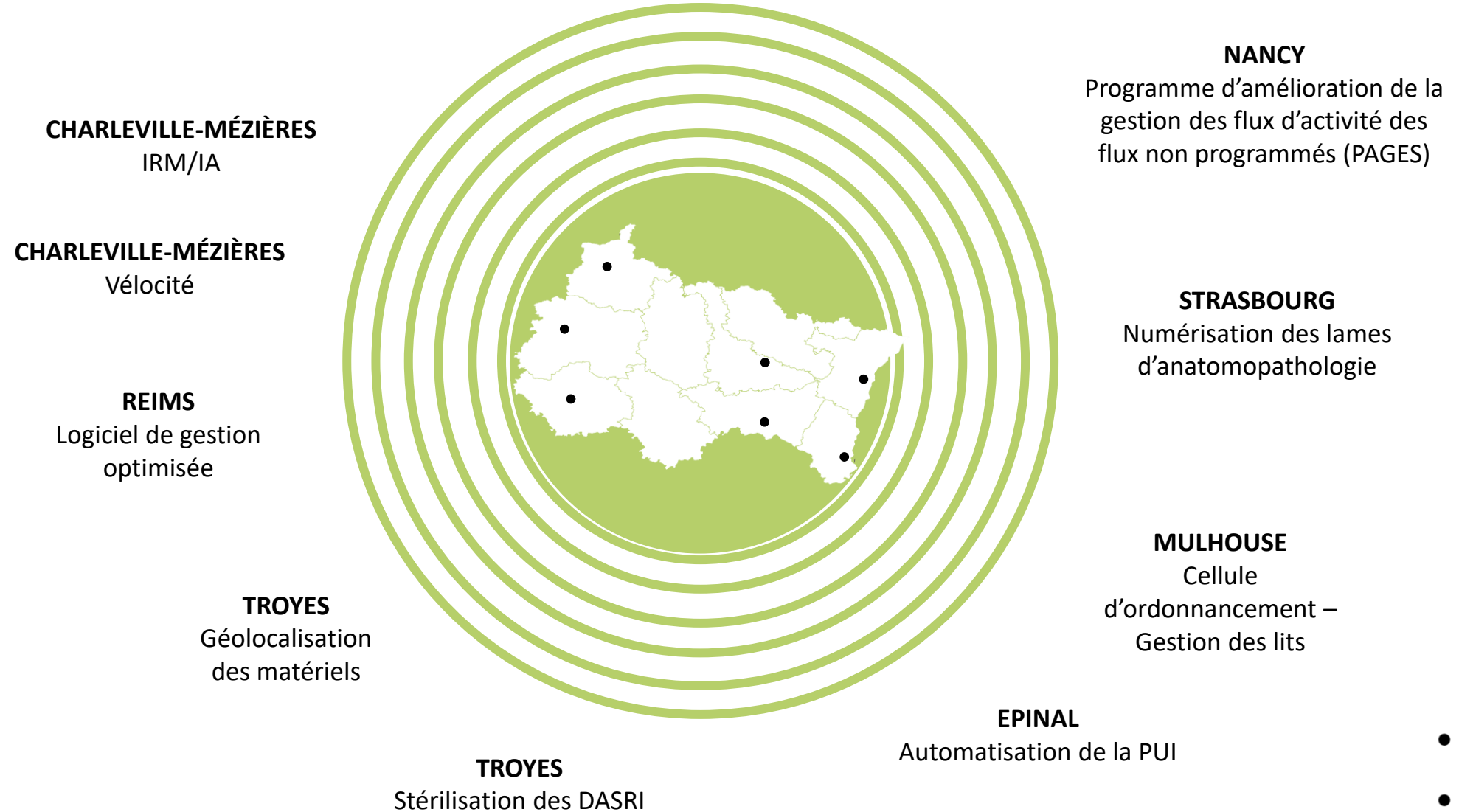
9+

millions d'euros dédiés à la
transformation

9

projets sélectionnés

HOPITAL DU FUTUR (2/5) : 9 PROJETS SÉLECTIONNÉS DANS LE GRAND EST



| HÔPITAL DU FUTUR (3/5)

PROJET #1

|| Géolocalisation des biens matériels

Le projet de Géolocalisation dans un hôpital vise à résoudre le problème de localisation du matériel partagé entre différents services. En installant des tags sur le matériel, le personnel soignant pourra le géolocaliser via des bornes de position, réduisant ainsi le temps passé à le chercher.

Territoire : centres hospitaliers de Troyes et de Bar-sur-Seine

Date de réalisation : septembre 2023

Impacts recherchés : cette initiative innovante a pour objectifs de diminuer le stress du personnel et leur apporter un gain de temps, d'améliorer la gestion du stock en minimisant les pertes et d'optimiser la planification des achats de matériel.

PROJET #2

|| IRM/IA

Le projet d'acquisition d'une IRM 3T par le service d'imagerie médicale du CHINA répond à des problèmes tels que les risques physiques, les troubles musculo-squelettiques, les nuisances sonores et visuelles. Le CHINA investit dans cette technologie innovante pour améliorer la sécurité des soins aux patients, réduire les temps d'examen, optimiser la qualité de vie au travail du personnel soignant, et moderniser les pratiques en intégrant l'intelligence artificielle. L'objectif triple du projet vise à améliorer la sécurité, la qualité de vie au travail, et l'efficacité opérationnelle. L'introduction de l'IRM 3T avec intelligence artificielle devrait également renforcer l'attrait du CHINA pour les jeunes professionnels de l'imagerie médicale.

Territoire : CH de Charleville-Mézières

Date de réalisation : mai 2023

Impacts recherchés : L'IRM 3T permet de réduire le temps d'examen des patients tout en leur garantissant une prise en charge sécurisée. Il permet aussi une amélioration nette de la QVT du personnel du service d'imagerie.

PROJET #3

|| Vers un hôpital « Vélo-Cité »

Ce projet vise à résoudre les problèmes de déplacement du personnel soignant, tant à l'intérieur qu'à l'extérieur du parc hospitalier. Actuellement, les déplacements se font en véhicule thermique, engendrant du stress, des pertes de temps et des émissions de carbone, surtout lors des interventions extrahospitalières. Pour remédier à cela, le CH Belair a décidé d'adopter une flotte de vélos électriques, offrant des avantages écologiques, économiques (réduction des coûts de maintenance), et favorisant la pratique sportive pour contribuer à la gestion du stress du personnel soignant.

Territoire : CH de Bélair

Date de réalisation : Septembre 2023

Impacts recherchés : La mise en place d'un nouveau moyen de transport « propre » au sein de l'hôpital allie l'amélioration de la qualité de vie au travail et la réduction des émissions de gaz à effet de serre



| HÔPITAL DU FUTUR (4/5)

PROJET #4

|| Optimisation
du parcours patient

Le GHRMSA, pour relever le défi de la gestion des flux de patients a renforcé humainement sa cellule d'ordonnancement du parcours patient et a intégré une solution numérique de gestion des lits pour les activités de médecine et de chirurgie. Le projet visait à élaborer des règles internes d'orientation du patient, facilitant la réorientation vers des services de recours en cas de saturation et anticipant les dates de sortie.

Territoire : l'ensemble du Groupe hospitalier de la région de Mulhouse et Sud-Alsace

Date de réalisation : 14 novembre 2023

Impacts recherchés : L'objectif est d'optimiser la gestion des flux patients, déléguant cette mission à une équipe spécialisée afin d'améliorer les conditions de travail des professionnels hospitaliers.

PROJET #5

|| Programme d'amélioration de la
gestion des flux non programmés

Le programme PAGES comporte quatre sous-projets qui incluent l'anticipation des arrivées de patients transportés par le Centre 15, la réorientation des patients vers la médecine de ville en coordination avec les professionnels de santé locaux, l'utilisation d'algorithmes d'aide au diagnostic, notamment pour la détection de l'insuffisance cardiaque et des fractures, et enfin, la mise en place d'un outil basé sur l'intelligence artificielle pour prédire les flux de patients aux urgences et anticiper les besoins en lits non programmés à différentes échéances.

Territoire : CHRU de Nancy, Centre Hospitalier Saint Charles de Toul, Centre Hospitalier de Lunéville, Centre Hospitalier de Pont à Mousson, Centre Psychothérapique de Nancy, Hôpital Psychiatrique Ravenel de Mirecourt (88)

Date de réalisation : Décembre 2023

Impacts recherchés : Ces initiatives visent à soulager les équipes médicales, améliorer la qualité des prises en charge, et optimiser la gestion des ressources hospitalières.

PROJET #6

|| Stérilisation des DASRI

Le Centre Hospitalier de Troyes, confronté à d'importantes quantités de déchets médicaux infectieux, a décidé d'internaliser la gestion de ses DASRI, majoritairement pré-traitables en interne. Cette démarche vise à réduire les flux et les impacts transrégionaux associés à l'élimination des déchets infectieux. L'internalisation améliore la fluidité des volumes produits par les services de soins, économise de l'espace, renforce la sécurité des travailleurs en réduisant le risque d'infection, et devrait conduire à une diminution des maladies professionnelles liées à la manipulation de ces déchets. En outre, le coût par tonne de DASRI devrait diminuer d'environ 60%, et la proximité d'un incinérateur réduit significativement l'empreinte carbone générée par le transport.

Territoire : CH de Troyes

Date de réalisation : Novembre 2023

Impacts recherchés : La gestion en interne de la DASRI permet à la fois d'améliorer la QVT des agents hospitaliers et de réduire l'empreinte carbone du CHT

| HÔPITAL DU FUTUR (5/5)

PROJET #7

|| Numérisation des lames d'anatomopathologie

L'anatomopathologie, cruciale dans les soins hospitaliers, fait face à une pénurie de professionnels, justifiée par la charge de travail. Le projet de numérisation des lames vise à rendre cette discipline plus attractive, améliorer la qualité des examens et bénéficier à la recherche et à l'enseignement. L'acquisition d'un système de numérisation facilitera le suivi des cas, offrant une flexibilité organisationnelle. L'utilisation de logiciels d'analyse d'images permettra d'assister certaines tâches, économisant du temps et accélérant les diagnostics, tout en intégrant les données dans les dossiers numériques des patients.

Territoire : Hôpitaux Universitaires de Strasbourg

Date de réalisation : Décembre 2023

Impacts recherchés : La numérisation améliore la qualité des soins, offre des gains de temps et de précision, favorise la recherche médicale, et facilite l'enseignement dans ce domaine.

PROJET #8

|| Automatisation des pharmacies à usage intérieur

Le GHT des Vosges, composé de 14 établissements de santé, envisage la modernisation des pharmacies à usage intérieur (PUI) en fusionnant certaines d'entre elles. Pour faciliter la préparation et la dispensation des médicaments sur plusieurs sites, le GHT souhaitait équiper les PUI d'automates de dispensation, libérant ainsi du temps pour les professionnels des unités de soins. Ces automates utiliseront deux procédés de préparation des médicaments, le "sur-conditionnement" et le "reconditionnement", avec l'objectif d'expérimenter et comparer leurs résultats à l'échelle départementale. **Territoire :** Centres hospitaliers de Vittel, Neufchâteau et Remiremont

Date de réalisation : Novembre 2023

Impacts recherchés : Cette centralisation et automatisation moderniseront l'activité de pharmacie hospitalière, améliorant la sécurité du patient et l'attractivité du territoire pour les professionnels de santé.

PROJET #9

|| Logistique optimisée intelligente

Dans le cadre du Nouvel Hôpital de Reims, ce projet vise à optimiser les processus de gestion et de distribution de l'ensemble des consommables médicaux du CHU (médicaments, matériel médical...) par l'acquisition d'un robot de dispensation globale. Couplé à un algorithme d'IA, le système dans son ensemble permettra de connaître l'état des stocks sur le site hospitalier, d'anticiper les besoins à venir et d'éviter les surstockages. Ce dispositif diminuera les TMS liés à la manutention de charge conséquente ainsi que la charge mentale liée à la recherche de matériel et la réduction des tâches répétitives et a permis in fine : - L'optimisation des stocks - La réduction des tâches répétitives - La simplification de la gestion des prévisions de commandes - La réduction des ruptures de stocks

Date de réalisation : 2023

FILIERE BIOPRODUCTION (1/5) : UN TRIPTYQUE D'ACTION POUR STRUCTURER LE TERRITOIRE DU GRAND EST



des projets et accompagner la croissance des acteurs sur 2 axes prioritaires :

1. Améliorer la performance de l'outil de bioproduction
2. Réduire l'impact environnemental de la bioproduction

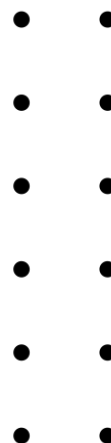


la filière en accompagnant les acteurs phares et en renforçant les liens et en se coordonnant avec les opérateurs de la Stratégie d'Accélération Biothérapies - Bioproduction (BPI France, DGE, AIS, CSF) ainsi que les acteurs du territoire :

- Accompagnement au développement de l'offre MTInov (intégrateur industriel)
- Ease : usine école dédié à la formation et accueil de sociétés (POC pour production de phase 1 en cours)



avec les acteurs une feuille de route pour la bioproduction durable de biothérapies, en Grand Est (à horizon 2027) et via la cartographie des acteurs bioproduction de la Région (livrée en mars 2023 : **68 structures actives** sur la filière bioproduction/biothérapies sur la région Grand Est)



FILIERE BIOPRODUCTION (2/5) : AMÉLIORER L'OUTIL DE PRODUCTION – AXE 1

Plusieurs initiatives ont été prises avec les acteurs du territoire pour répondre à l'axe n°1. Six projets ont été proposés dont 5 ont obtenus la labellisation. Retrouvez ci-dessous les faits marquants sur l'année 2023 :

- Unité mobile et modulable de bioproduction, de CSM pour MTI autologue : **accompagnement de la société Cellprothera** sur le projet FullStemXpand qui répond à ce besoin.
- **Salle modulaire voire mobiles pour accueil de toute bioproduction de biothérapie autologue au pied du patient et solutions pour la bioproduction de lots phase 1/2A.** Les équipes de BioValley France ont accompagné différents acteurs sur des projets qui répondent à ces besoins :
 - **IMEBIO** qui propose des laboratoires et salles blanches modulaires
 - **Eylio et Odimma**: Projets ODI-2001 et PromeS. Le projet ODI-2001 (concours I-Nov) vise à valider chez l'Homme une immunothérapie personnalisée contre les cancers colorectaux et pancréatique. Le projet PromeS (Innovation en biothérapie et bioproduction) propose la mise en place d'une production partiellement internalisée de lots personnalisés.
 - **Proteogenix**: Le projet Talix2 a pour objectif l'optimisation de la plateforme de développement pour répondre à la forte demande de médicaments biologiques rentables par deux approches complémentaires.
 - **Steminov** qui développe une thérapie cellulaire innovante contre le choc septique et le SDRA. Le développement de sa plateforme bioproduction, nouvelle filière française de bioproduction répondra à un besoin d'autres acteurs.
 - **Micro-P** qui souhaite produire dans des alpagas des nanobodies (VHH) spécifiquement ciblés contre des récepteurs couplés à des protéines G.
- Optimisation de la bioproduction
 - **Cybernano** qui propose du Quality by design et Quality by control permettant d'améliorer considérablement la production de biothérapies.
 - **Corebiogenesis** qui produit des facteurs de croissances dans des plantes pour la culture cellulaire
 - **YpsoFacto**, qui développe et optimise les bioprocédés





| FILIERE BIOPRODUCTION (3/5) : RÉDUIRE L'IMPACT DE LA BIOPRODUCTION - AXE 2



Réutilisation, recyclage et le traitement des déchets

En collaboration avec Azapharm, **réalisation d'une cartographie des systèmes à usage unique (SUS)** les plus couramment utilisés en bioproduction. Ces systèmes ont été classés en fonction de leur utilisation, stérile ou non par exemple, en prenant en considération les contraintes réglementaires qui déterminent leur recyclage potentiel.

Deux axes de développement

1. Réutilisation, recyclage & traitement des déchets
2. Utilisation de produits biosourcé



Signature du contrat de filière Biotechnologies industrielles et Chimie du végétal

Implication de BioValley France dans la signature du contrat de filière Biotechnologies industrielles et Chimie du végétal

FILIERE BIOPRODUCTION (4/5) : UNE COMMUNAUTÉ MOBILISÉE POUR RÉPONDRE A CES ENJEUX

Lancée en décembre 2023 par BioValley France en partenariat avec l'Agence d'Innovation en Santé, France Biolead et avec le soutien de la Région Grand Est, la communauté Bioproduction a pour vocation d'apporter des réponses opérationnelles et concrètes aux problématiques des différentes parties prenantes. Réservée aux membres du réseau, elle a mobilisé 36 participants de toute la chaîne de valeur de la filière : entreprises, laboratoires universitaires et institutions.



20 entreprises
10 laboratoires / université
6 institutions



FILIERE BIOPRODUCTION (5/5) : PARTENARIAT AVEC LE LEEM ET L'ADIRA



Le Leem, est l'organisation professionnelle des entreprises du médicament opérant en France et pilote, à l'échelon national, les actions de défense collective et de valorisation de l'industrie du médicament. Le LEEM souhaite développer son ancrage territorial et renforcer in fine la proximité auprès des entreprises. **En 2023, BioValley France a renforcé la collaboration et le lien avec le LEEM et l'ADIRA sur plusieurs sujets thématiques :**

- L'emploi, le recrutement, la formation et l'attractivité de la filière et des entreprises
- La Qualité au sens des réglementations et bonnes pratiques de chacun des acteurs
- La production concernant à la fois l'organisation de la production mais aussi les enjeux liés (investissement de l'outil de prod, maintenance, gestion de la prod, excellence opérationnelle...)
- La RSE qui est à la fois un outil de valorisation des entreprises et de la filière mais également un facteur de différenciation qui prend de plus en plus d'ampleur auprès des publics
- Les affaires publiques pour faire entendre la voix de notre industrie de manière collective et de montrer la dynamique auprès des décideurs.

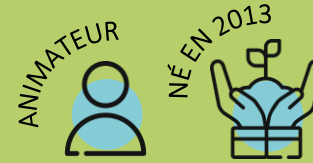
Parmi les faits marquants de ce partenariat :

- Atelier sur l'innovation technologique au service de la modernisation de l'outil industriel et visite du site d'Elanco (13 structures mobilisées)
- Semaine des métiers de l'industrie pharmaceutique organisée par le LEEM et relayé par BioValley
- Trinat'emploi à Saint Louis le 6/10



| NEXTMED (1/4)

Implanté au cœur de **Strasbourg**, nextmed rassemble sur de plus de **30 hectares** des médecins, chercheurs, entrepreneurs et patients dans l'objectif de construire, ensemble, le **futur de la santé**. Porté par **l'Eurométropole de Strasbourg et la SERS**, nextmed a vocation à créer des synergies, favoriser les interactions entre les acteurs de la santé et imaginer les solutions innovantes de prises en charge des patients notamment par le biais du **numérique et l'IA**.



+ de **420**
sociétés dans la santé

27 000
m² pour l'accueil
d'entreprises
innovantes en santé

208 000
étudiants chaque année



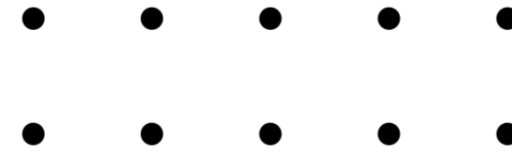
| NEXTMED (2/4) : UN PROGRAMME GLOBAL AU CŒUR DE STRASBOURG



Plus qu'un lieu où l'on vient travailler, l'objectif pour l'Eurométropole de Strasbourg et la SERS est de faire de Nextmed un lieu de vie, un lieu d'immersion dans l'innovation en santé ouvert vers l'extérieur et qui vient alimenter la montée en compétences de ses occupants. Un lieu idéal pour poser les valises pour **BioValley France qui a emménagé sur le campus en février 2023 et qui a également remporté l'appel d'offre pour animer le site.** Activée par la nouvelle équipe, l'animation du campus a permis de :

- Animer un réseau d'occupants experts en santé pour créer un sentiment d'appartenance à Nextmed
- Faire vivre **l'écosystème santé** du site Nextmed et plus largement de l'Eurométropole de Strasbourg
- Favoriser la montée en compétences des occupants et établir des **collaborations** avec les autres acteurs de Nextmed
- Donner de la visibilité aux occupants et au site et contribuer à donner un cadre de bien-être au travail et donner une dynamique bienveillante au site
- Impulser une dynamique collaborative en incluant les structures du territoire facilitatrices en matière d'innovation en santé

| NEXTMED (3/4) : UN ECOSYSTEME INNOVANT & DYNAMIQUE



POUR FAVORISER
LA
COLLABORATION

- Des sociétés bien installées dans le nouveau bâtiment eXplora dont BioValley France et Quest for Health) avec un fort taux d'occupation
- 104 membres de BioValley France sont présents sur Nextmed
- 11 événements Nextmed dont 2 temps-forts
- Des acteurs du campus fortement impliqués dans les communautés thématiques BioValley France

POUR FAIRE
EMERGER
L'INNOVATION

- Faire émerger l'innovation avec les Hôpitaux Universitaires de Strasbourg : 2 « Innolaunch » organisés en 2023
- 43 projets d'innovation détectés et 2 projets structurants:
- 23,7 m€ de levées de fonds

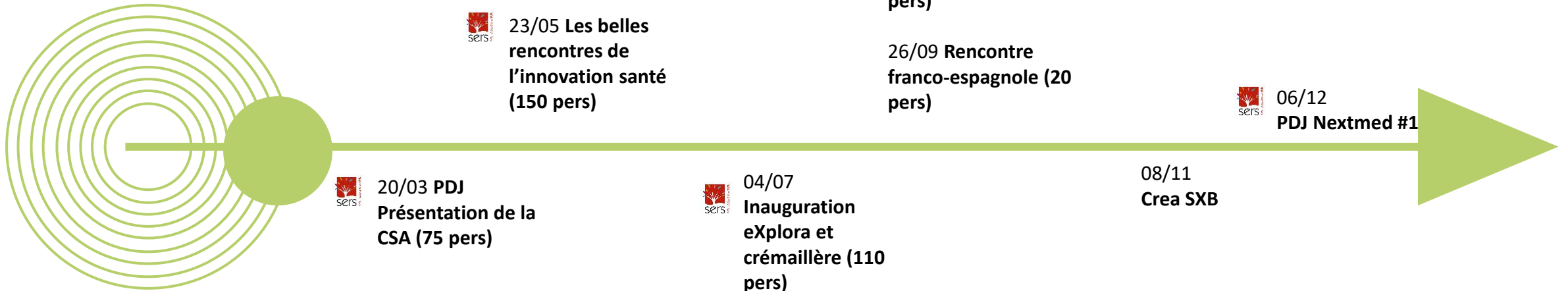
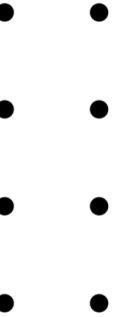
POUR ACCOMPAGNER
LES ACTEURS DE
L'INNOVATION

- Lancement du tiers lieux Care Alsace
- Un nouvel appel projet pour la Fondation Force
- Poursuite du développement du Meduniq Center

POUR ÊTRE VISIBLE
A L'INTERNATIONAL

- Partenaires sur des événements à dimension nationale ou internationale (Medfit 2024)
- Développement de partenariat à l'international (Montreal)

| NEXTMED (4/4) : DES ANIMATIONS AU CŒUR DU CAMPUS



Implanté sur le campus **Nextmed** et porté par BioValley France, MedUniq Center est un **centre de compétences et d'ingénierie** dédié aux dispositifs médicaux innovants à destination des acteurs industriels (startup, TPE, PME, ETI,...) et académiques (SATT, spin-off, professionnels de santé...). L'offre MedUniq Center recouvre de nombreux aspects afin de fiabiliser et fluidifier le **passage des jalons** dans les domaines de la conception, développement et engineering (matériaux, mécanique, électronique, software... – prototypage & industrialisation), des aspects réglementaires (stratégie et roadmap réglementaire, rédaction / revue dossier de conception, documentation technique & soumission, ...) & qualité (SMQ ISO13485).



FONDATEUR



NÉ EN 2020



Brijesh Kalidas



Patricia Gruffaz



Sylvia Chemla

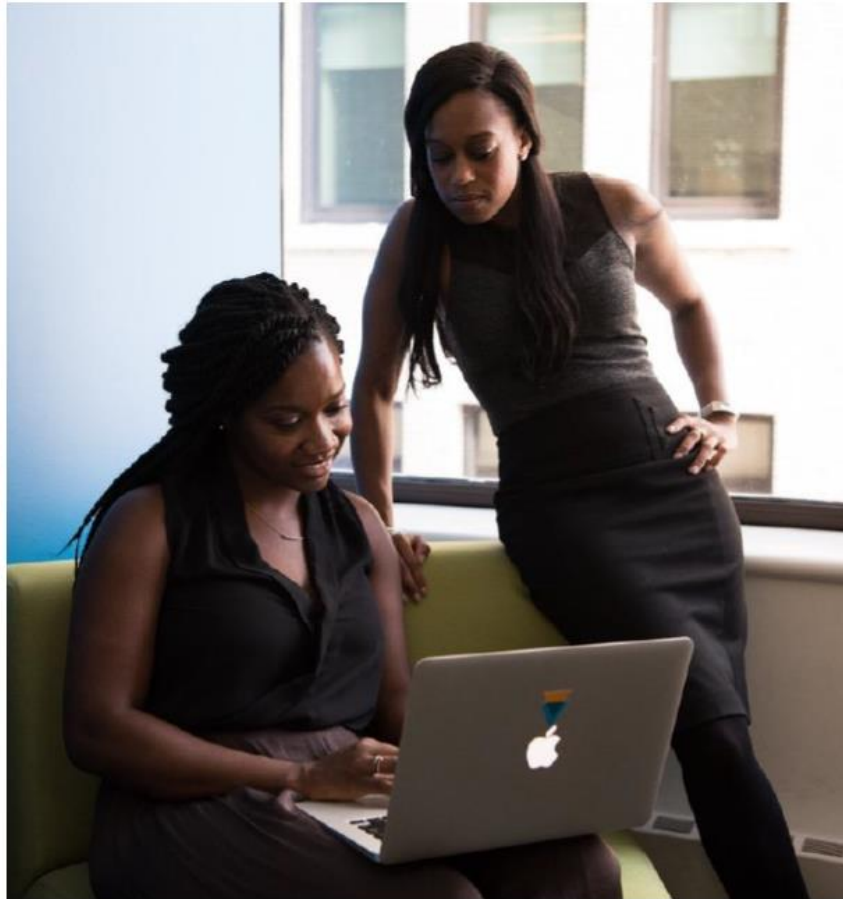


Thibault Gayral



MEDUNIQ CENTER, UNE OFFRE STRUCTUREE EN 2023

BUSINESS UNIT
AUTONOME DE
BIOVALLEY
FRANCE



Notre offre

MedUniq Center propose un suivi **adapté à votre projet** en alliant savoir-faire technique et opérationnel.



Prestation de Service

Accompagnement :

- Stratégie Réglementaire
- Opérationnel :
 - Technico-réglementaire
 - Qualité
 - Engineering



Accès à un réseau de partenaires

Synergie collaborative :

- Maîtrise d'œuvre
- Tiers de confiance



Veille et formation

Sensibilisation Dev. DM :

- Montée en compétences
- Formations inter
- Ateliers participatifs





Living lab dédié au secteur de la santé, OpenCare Lab est une Société Coopérative d'Intérêt Collectif (SCIC) qui accompagne les entreprises de la santé en les rapprochant de leurs **usagers**. Il facilite la réalisation d'**expérimentations d'usage** en condition de **vie réelle** et des évaluations médicosocio-économiques sur les territoires de l'Eurométropole de Strasbourg et des territoires ouest alsaciens. OpenCare Lab place l'**inclusion** au cœur de ses démarches afin d'impliquer les usagers, aussi divers soient-ils, dans l'intégralité du cycle de **développement d'une innovation**.



Le projet CARE d'ALSACE – Centre d'Apprentissage de Recherche et d'Expérimentation d'Alsace- est un « Tiers-lieux d'expérimentation en milieu de santé ».

Les tiers-lieux d'expérimentation en milieu de santé sont des projets qui s'inscrivent dans le cadre de la stratégie d'accélération « Santé numérique » de France 2030, qui vise à **préparer l'avenir et faire de la France un leader en santé numérique**. L'évaluation et l'expérimentation constituent un axe majeur de cette stratégie afin de favoriser l'émergence de solutions innovantes, appuyées sur des approches scientifiques pluridisciplinaires et des modèles médico-économiques. Les Tiers-lieux d'expérimentation réunissent une diversité d'acteurs pour mettre en œuvre les expérimentations, les évaluer et contribuer à leur accès au marché. **Le projet CARE d'ALSACE vise à améliorer l'adhésion des citoyens au numérique, ceux-ci provenant de tous milieux, tels que les patients, les professionnels de santé, les acteurs médicosociaux**. L'usage des solutions doit être pris très tôt comme un paramètre déterminant de la réussite d'une innovation en santé numérique. Ainsi le programme CARE d'ALSACE vise à répondre à ces attentes en proposant d'inclure les usagers dans les processus d'innovation de l'idée à la mise sur le marché en portant une approche d'usage.

La mise en œuvre du Tier Lieu d'Expérimentation CARE d'ALSACE est basée sur six actions majeures qui sont réparties entre les Partenaires suivantes:

- La mise en place d'un espace numérique (action #1) : HUS
- Le déploiement méthodologies & outils (action #2) : HUS, OpenCare Lab
- La formation (action #3) : HUS, OpenCare Lab, CPTS Mossig et Vignoble
- La co-conception (action #4) : OpenCare Lab, CPTS Mossig et Vignoble
- La coordination du Tier Lieu (action #5) : BioValley France, HUS

Le projet CARE d'ALSACE est financé pour 3 ans. Sur 2024 l'action sera portée sur la mise en œuvre de la plateforme informatique d'exposomique des HUS et la recherche de sources complémentaire de données pour enrichir les données mises à disposition des projets. Un premier jet d'offre de services incluant tout ou partie des acteurs fondateurs du projet sera écrit pour ouvrir le tiers-lieu à des projets non financé par l'expérimentation. CARE d'ALSACE continuera à réaliser des conférences des formations et des rencontres dans son objectif de formation. Au-delà des fondateurs, trois sociétés sont actuellement en montage de projets : Elixir Health, WeBrave et BrainTale.

STRUCTURER

ORGANES SUR PUCE



Véritable facilitateur dans la **reproduction du fonctionnement des organes**, ce concept est considéré comme un réel **mimétisme** de notre corps. De la **fin de l'expérimentation animale** à la **médecine personnalisée**, les organes sur puce ont un avenir très prometteur. La principale ambition de ce projet est de structurer la communauté des organes sur puce (OoC) en France. Création d'un annuaire et d'une cartographie dédiée au recensement des chercheurs, organisation d'un workshop réunissant plus de 90 personnes, lancement d'une newsletter totalement destinée aux OoC... de nombreuses actions ont été menées par BioValley France.

Signée fin 2023 par les ministres de l'Industrie, de la Recherche et de la Santé, la thématique organes sur puce et organoïdes fait désormais partie du projet 14 "Dynamiser et structurer les acteurs de la recherche préclinique et clinique en France " du nouveau **Contrat Stratégique de Filière (CSF) des industries et technologies de santé (ITS)**.

UNE FILIERE
BIOVALLEY
FRANCE



CLINNOVA

Le projet Clinnova, initié par les États du Luxembourg et porté conjointement par l'Allemagne, la Suisse et la région Grand-Est vise à être un pilier de la recherche européenne en santé. Avec un budget d'environ cinquante millions d'euros (dont quinze millions supportés par la Région Grand Est), **le projet repose sur une collecte de données de très grande qualité grâce à des administrateurs experts**. Clinnova, en tant que "transborder use case", contribue à la collaboration inter-état dans le cadre de la politique européenne. Le projet se concentre spécifiquement sur trois pathologies auto-immunes - les MICI, la sclérose en plaque et les maladies rhumatoïdes - en recueillant des données prospectives, tenant compte de l'importance médico-économique de ces maladies dans l'objectif de promouvoir une transition concrète vers une médecine personnalisée au profit des populations.

Faits marquants 2023 du projet

- Signature d'un second avenant permettant à BioValley d'intégrer le consortium Clinnova pour **assurer la coordination du projet**. Ce deuxième avenant prolonge également la durée du programme, initialement prévue jusqu'au 31/12/2023, jusqu'au 31/12/2024.
- **Embauche d'un coordinateur** dans le Grand-Est en septembre 2023 et rencontre de tous les acteurs régionaux (Reims, Nancy et Strasbourg).
- Rédaction d'un document chapeau - projet scientifique - qui constituera la base du contrat de consortium régional, élaboré en collaboration avec la SATT Connectus.
- Mise en place et première rencontre des **comités de pilotage** (novembre 2023) et technique (octobre 2023) dans le Grand-Est.
- Présentation du projet Clinnova lors de la CoSABIS à Reims en novembre.
- **Finalisation du contrat de consortium International.**





4

RAYONNER

Dans le Grand Est et au niveau national en renforçant nos canaux de communication

RENFORCER L'ENGAGEMENT DE NOS CIBLES SUR LINKEDIN



+ 190 000 vues

101 publications

+21 000 clics

+1 900 abonnés

TYPOLOGIE DES ABONNES PAR VILLE ET EN PERIPHERIE :

24,5 % Strasbourg | 16,7 % Paris | 5,1 % Lyon |

2,1 % Nancy | 1,6 % Mulhouse



UN SITE INTERNET COMME VECTEUR DE VISIBILITÉ



64,4 %



35 %



0,60 %

211

publications sur le site

dont

76

offres d'emploi

63

événements

54

pages annuaire

+23 200
utilisateurs

+87 200
pages vues

2min54
: durée moyenne des sessions

DES LETTRES D'INFORMATIONS POUR SOUTENIR NOS ACTIONS

NEWSLETTER

10
newsletters

+6 500 clics

+14 000
ouvertures de newsletters

1 460
destinataires

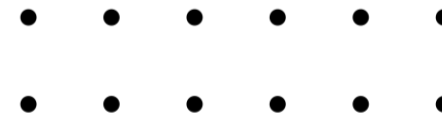
LETTRE EVENEMENTIELLE

+520 clics

+150 dans l'année
événements poussés

1

Lettres événementielles



| CRÉER DU LIEN AVEC LES ÉVÉNEMENTS (1/3)

| Date | Nom de l'événement | Participants |
|------------|--|--------------|
| 08/02/2023 | Inno Launch février 2023 | 15 |
| 28/02/2023 | Webinaire : AAP imagerie médicale | |
| 07/03/2023 | Webinaire Enosis Santé : Panorama du secteur santé Allemagne | |
| 20/03/2023 | Petit-déjeuner eXplora | 50 |
| 21/03/2023 | Webinaire MedUniq Center : Design control, qualité et digitalisation : le trio gagnant | 31 |
| 24/03/2023 | Webinaire Enosis Santé : Démonstration de la valeur clinique et médico-économique des dispositifs médicaux d'équipements innovants | |
| 12/04/2023 | Webinaire : Biothérapie et bioproduction de thérapies innovantes | 128 |
| 04/05/2023 | Lancement de la communauté Intelligence Artificielle | 27 |
| 16/05/2023 | Webinaire Enosis Santé : Accéder au marché allemand, retour d'expériences réussi | 33 |
| 16/05/2023 | Rencontres France Biotech | 70 |
| 23/05/2023 | Les belles rencontres de l'innovation santé | 160 |
| 16/06/2023 | Webinaire Enosis Santé : Stratégie d'accélération maladies infectieuses émergentes et menace NRBC | |
| 22/06/2023 | Assemblée Générale BioValley France | 58 |



| CRÉER DU LIEN AVEC LES ÉVÉNEMENTS (2/3)

| Date | Nom de l'événement | Participants |
|---------------|---|--------------|
| 22-23/06/2023 | 360 Grand Est Thématiques santé | 2000 |
| 23/06/2023 | AIS | 25 |
| 30/06/2023 | Webinaire Enosis Santé : Le marché de la e-santé en Allemagne | |
| 04/07/2023 | Inauguration bâtiment eXplora | 250 |
| 04/07/2023 | Crémaillère bâtiment eXplora | 110 |
| 05/07/2023 | Petit-déjeuner Quest for health #1 | 35 |
| 07/09/2023 | Apéropôle 2023 | 180 |
| 15/09/2023 | Inno Lunch septembre 2023 | 20 |
| 19/09/2023 | Petit-déjeuner Quest for health #2 | 30 |
| 25/09/2023 | DeepEst | 70 |
| 26/09/2023 | Rencontres : L'Espagne, terres d'opportunités pour le secteur de la santé | 15 |
| 28/09/2023 | Webinaire Enosis Santé : L'accès au marché HealthTech Tunisien | 8 |
| 10-11/10/2023 | MedFIT 2023 | 650 |

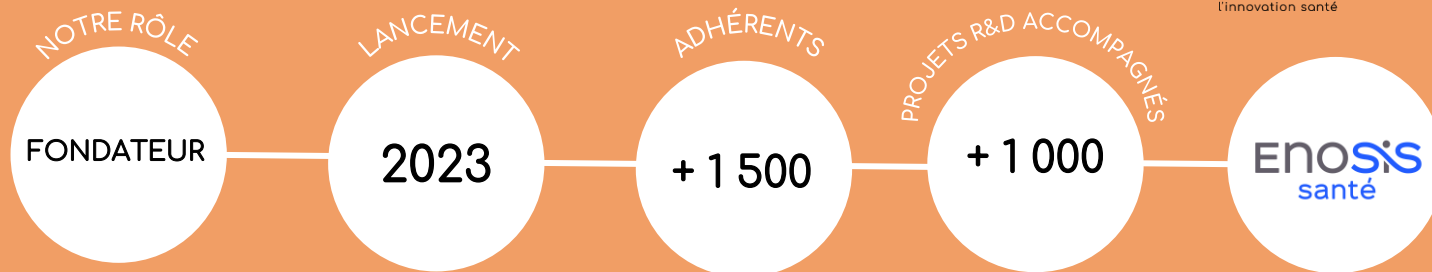


CRÉER DU LIEN AVEC LES ÉVÉNEMENTS (3/3)

| Date | Nom de l'événement | Participants |
|---------------|--|--------------|
| 17/10/2023 | Webinaire : Biothérapie et bioproduction de thérapies innovantes | 93 |
| 19/10/2023 | Lancement communauté Accès aux soins | 30 |
| 24/10/2023 | Meet&Match 2023 | 30 |
| 06-10/11/2023 | Ecole d'automne de la créativité | N/A |
| 07/11/2023 | Fondation Force : comprendre et préparer un projet d'investissement clinique | N/A |
| 22/11/2023 | Webinaire Plasseraud | 29 |
| 28/11/2023 | Webinaire Enosis Santé : Innovation santé défense | 90 |
| 05/12/2023 | Lancement de la communauté Bioproduction | 46 |
| 06/12/2023 | Petit-déjeuner Nextmed | 50 |
| 14/12/2023 | Webinaire Enosis Santé : Accès au marché marocain | |



ENOSIS SANTÉ, UNE ALLIANCE NATIONALE



LEADERSHIP

SOUVERAINETÉ

COLLECTIF

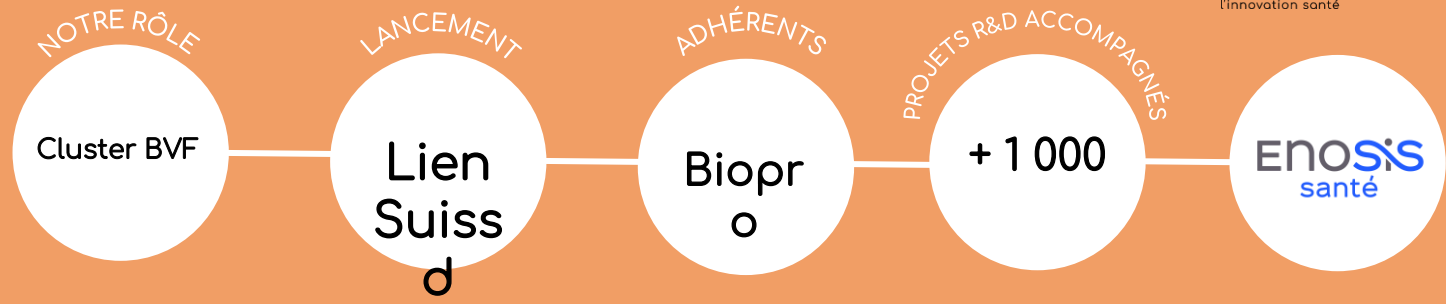
FRANCE

MUTUALISATION

PLAN
INNOVATION
SANTE 2030

Créé en par 4 pôles de compétitivité français en santé répartis sur le territoire (BioValley France, Eurobiomed, Lyonbiopôle Auvergne-Rhône-Alpes et Medicen Paris Region), Enosis Santé vise à accroître la capacité de chacun des pôles à accélérer le développement de l'innovation healthtech, à accompagner les entreprises innovantes et à renforcer le leadership de la France en matière de santé. Par sa proximité avec les acteurs de l'innovation santé en régions, membres de chaque pôle, et son implication auprès de l'Etat, Enosis Santé associe les actions territoriales à la structuration de filières stratégiques nationales.

FOCUS TRINATIONAL



- LEADERSHIP
- SOUVERAINETÉ
- COLLECTIF
- FRANCE
- MUTUALISATION
- PLAN INNOVATION SANTE 2030

RAYONNER

LE LANCEMENT DE LA MARQUE ENOSIS SANTÉ

Créée en mai 2022 pour renforcer le collectif des pôles santé en France qui réunit aujourd'hui BioValley France, Eurobiomed, Lyonbiopôle Auvergne-Rhône-Alpes et Medicen Paris Region, Enosis Santé s'est véritablement dévoilé au courant 2023. Le groupe de travail « communication » avait pour mission de créer son **identité graphique**, son **site web**, sa page **LinkedIn** ainsi que ses différents **supports de communication** : présentation PowerPoint, kakémono, cartes de visite et papier en-tête.

COORDINATEURS

FLORIAN TUROT



MARIE BASLER



www.linkedin.com/company/enosis-santé



www.enosis-sante.fr

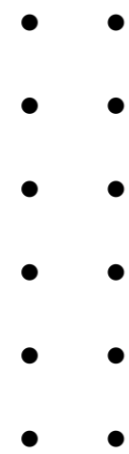


RAYONNER

| FOCUS EVENEMENT

Les belles rencontres de l'innovation santé

Proposées par la **Faculté de Médecine de l'Université de Strasbourg**, avec le concours des **Hôpitaux Universitaires de Strasbourg**, **BioValley France** et la **SATT Conectus**, Les belles rencontres de l'innovation santé ont eu lieu à la bibliothèque du Cardo de Strasbourg le mardi 23 mai 2023. A destination des entreprises et des chercheurs, Les belles rencontres de l'innovation santé avaient pour objectif de créer des ponts entre les acteurs de l'innovation et ainsi créer des synergies et des collaborations durables entre privé et public. Notre événement a également accueilli les représentants de **Johnson & Johnson** à l'occasion de leur roadshow dans les différentes villes de France.



160
participants



RAYONNER

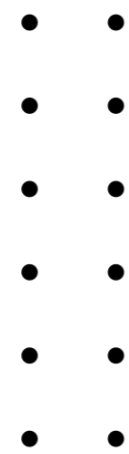
| FOCUS EVENEMENT

360 Grand Est

Coordonné par **Grand E-Nov +**, en partenariat avec **BioValley France** sur la thématique santé, 360 Grand Est est l'événement a fédéré l'ensemble des forces vives sur le territoire : décideurs publics et privés, start-ups, entreprises et industries, chercheurs et universitaires, talents, structures d'accompagnement, organismes transfrontaliers, lycéens et étudiants, organismes de formation...

Dédié à 4 grandes thématiques, la **santé, l'environnement, le numérique, l'industrie**, 360 Grand Est a rassemblé environ 2000 personnes pour son édition 2023.

Centré autour de plusieurs conférences, masterclass, rendez-vous B2B et une séance plénière, avec la participation de **Lise Alter**, directrice générale de l' AIS, **Virginie Cayre** directrice générale de l'ARS et de **Nadège Hornbeck**, vice-présidente de la Région Grande Est en charge de la santé, de la prévention et du handicap.



2000
participants



RAYONNER

| FOCUS EVENEMENT

Apéropôle 2023

Événement incontournable pour les membres BioValley France, cette nouvelle édition de l'Apéropôle s'est tenue au **Jardin Botanique de l'Université de Strasbourg**, un lieu d'exception pour une soirée placée sous le signe du partage et de l'écoresponsabilité.

Souhaitant rendre leurs manifestations plus respectueuses de l'environnement l'équipe communication s'est associée à **l'Eco Manifestation d'Alsace** pour un accompagnement personnalisé avec un label d'événement éco-labellisé.

Parmi les actions mises en place, nous pouvons citer : le choix d'un lieu au cadre naturel préservé, l'incitation au covoiturage avec un parking dédié et des mises en relation, l'utilisation des transports en commun en choisissant un lieu idéalement desservi, des poubelles de tri, des produits recyclables etc.



180
participants



RAYONNER

| FOCUS EVENEMENT

MedFIT 2023

Organisé par **Eurasanté**, le **Cluster NSL**, **Eurobiomed** et **BioValley France**, MedFIT s'est, cette année, déroulé à Strasbourg, du 10 au 11 octobre et en ligne le 17 octobre. Ayant pour thématiques phares les **technologies médicales diagnostic** et à la **santé numérique**, cet événement européen est une convention d'affaire annuelle ayant lieu, tous les 3 ans, à Lille, Marseille et à Strasbourg. Très impliqué lors de cette édition, BioValley France avait pour mission de choisir et mettre en avant les startups de notre écosystème et démontrer l'attractivité et la richesse du territoire aux côtés de la Région Grand Est et l'Eurométropole, à travers l'organisation d'un stand partagé « Grand Est Innovation ».



650
participants



RAYONNER

NOGENTECH

BioValley France a intégré le commission communication afin de contribuer à la **refonte de l'identité** du cluster technologique de Haute-Marne : Nogentech ainsi que de ses 2 sous-branches FLAAM (fabricants dans les secteurs métallurgique, automobiles et aéronautiques) et Prosthesis Valley (fabricants de dispositifs médicaux). Le pôle s'est ensuite attelé à la **refonte de son site web** tout au long de l'année 2023.

COORDINATRICES

MARIE BASLER



AROUNIE TAVENET



WWW.CLUSTER-NOGENTECH.COM

| CONTACTEZ-NOUS



2 rue Marie Hamm 67000 Strasbourg



contact@biovalley-france.com



06 34 84 37 13



www.biovalley-france.com



BioValley France



BIOVALLEY france
l'innovation santé